

**TELEPÍTÉSI TANULMÁNYTERV
SZEKSZÁRD CSATÁR KÖRFORGALOM “TURBÓ” TÍPUSÚ KÖRFORGALOMMÁ VALÓ
ÁTÉPÍTÉSE TÁRGYBAN
2025. DECEMBER**

SZEKSZÁRD






A Csatár körforgalom „turbó” típusú körforgalommá való átépítése tárgyban

TELEPÍTÉSI TANULMÁNYTERV

(A településtervek tartalmáról, elkészítésének és elfogadásának rendjéről, valamint egyes településrendezési sajátos jogintézményekről szóló 419/2021. (VII. 15.) Korm. rendelet 19. § és 7. melléklet tartalmi követelményei szerint)



Szekszárd, 2025. december

ALÁÍRÓLAP		
Generáltervezés	 Szenté Károly Meridián Mérnöki Kft.	ügyvezető
településtervezés	 Deák-Varga Dénes	okl. építész-mérnök közlekedési szakmérnök TT 17-1593
településfejlesztés	 Müller Fanni	geográfus település- és területfejlesztő
településtervezés	 Prokos Hedvig	okl. geográfus geomorfológus
kérelmező	 UTIBER Közúti Beruházó Kft.	kérelmező

TARTALOMJEGYZÉK

1.1	A TERÜLET ÉS KÖRNYEZETÉNEK, HATÁSTERÜLETÉNEK BEMUTATÁSA	- 4 -
1.2	FEJLESZTÉSI CÉL, VÁLTOZÁST SZEMLÉLTETŐ BEÉPÍTÉSI TERV	- 11 -
1.3	A BEÉPÍTÉSI TERVHEZ KAPCSOLÓDÓ INFRASTRUKTÚRA-IGÉNYEK, SZÜKSÉGES ÉS TERVEZETT MŰSZAKI ÉS HUMÁNINFRASTRUKTÚRA-FEJLESZTÉSEK	- 12 -
1.4	A JAVASOLT BEÉPÍTÉS, VÁLTOZÁS KÖRNYEZETI HATÁSAI ÉS KÖVETELMÉNYEI	14
1.5	A TELEPÜLÉSRENDEZÉSI ESZKÖZÖK VÁLTOZÁSÁNAK, MÓDOSÍTÁSÁNAK TARTALMA, SZABÁLYOZÁSI KONCEPCIÓJA	15
2.	BEÉPÍTÉSI TERV	14

1.1 A TERÜLET ÉS KÖRNYEZETÉNEK, HATÁSTERÜLETÉNEK BEMUTATÁSA

1.1.1 A módosítással érintett terület és környezetének bemutatása

Szekszárd Megyei Jogú Város Tolna megye székhelye. A város földrajzi elhelyezkedéséből és gazdasági-kereskedelmi szerepéből adódóan jelentős átmenő- és célforgalmat bonyolít le, ennek egyik nyomvonala az észak-déli irányú 56. sz. főút, ma térségi szerepű összekötő út. Az 56. sz. főút jelenlegi – Tartsay Vilmos utcán áthaladó – útvonala áthalad a kapacitás-bővítéssel járó átépítésre tervezett ún. „Csatári” körforgalmú csomóponton. A körforgalmú csomópontban négy nagyforgalmú út találkozik: északról a Béri Balogh Ádám utca, keletről a Tartsay utca, délről a Bátaszéki út, míg nyugatról az Alisca utca, melyek közül az első három fő (forgalmi) út, míg az Alisca utca helyi gyűjtőút szerepkörű. A város déli kapujában található körforgalom kiemelet szerepet tölt be a város közúti (és kerékpáros) forgalmában, egyrészt a városból illetve városba érkező ingázó forgalom, a déli kertvárosi városrészeket bekapcsoló szerepe, a keleti lparterület felé irányuló 56. sz. főútra („elkerülőre”) terelő forgalom és a délkeleti bevásárlóközpontba irányuló forgalom elvezetése miatt.

Természeti környezetét illetően, a Dél-Dunántúli-dombság részét képező ÉNy- DK irányú völgyekkel tagolt Szekszárdi-dombság és az Alföld részét képező Tolnai-Sárköz kistájak között képez átmenetet; a két szerkezeti egység mintegy találkozásánál helyezkedik el, szerkezetileg még a Szekszárdi-dombság része. Relief-energiája kicsi, viszonylag sík felület.

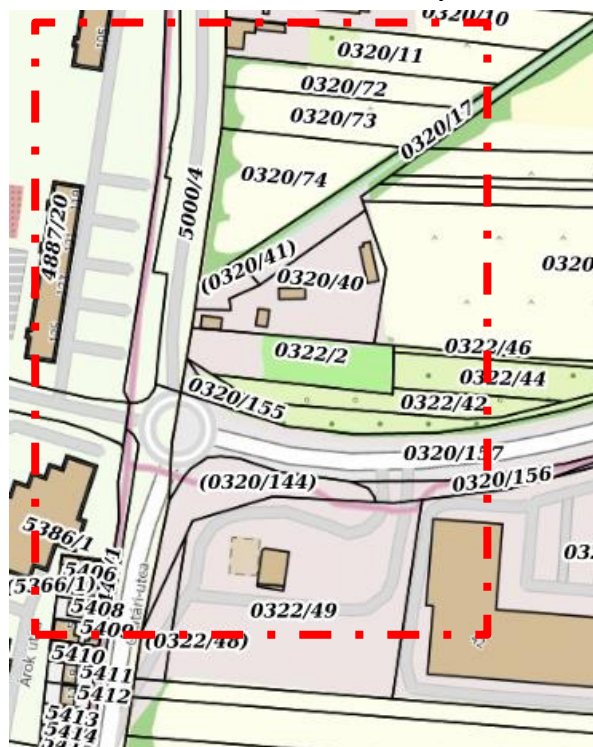
A módosítással érintett terület a település belterületétől, központi egységétől délre található, a déli kertvárosias, a déli bevásárlóközpont és az elkerülő útra irányuló forgalom metszéspontjában. Szerepe így kulcsfontosságú, túlterheltsége vitathatatlan.

Tárgyi közlekedési csomópont szomszédságában északnyugatról többszintes beépítésű lakóterület, északkeletről gazdasági terület, valamint a tényleges használat szerint gyümölcsös, délkeletről üzemanyagtöltő állomás, délnyugatról parkoló, illetve szolgáltatóház található.

A módosítási szándék a körforgalmú csomópont áteresztő-képességének növelésére, ezáltal a csúcsforgalmi időszakban tapasztalható torlódások, illetve az ebből fakadó fokozott környezetszennyezés csökkentésére irányul, és nem sérti a környező területek építési rendjét.

A módosítási szándék szükségessé teszi a helyi építési szabályzat mellett a szerkezeti terv módosítását is. A módosítás zöldterület megszüntetéssel nem jár.

A módosítandó terület és környezete



(a módosítandó terület piros szaggatott vonallal körülhatárolva)
(forrás: OÉNY, 2025-11-24)



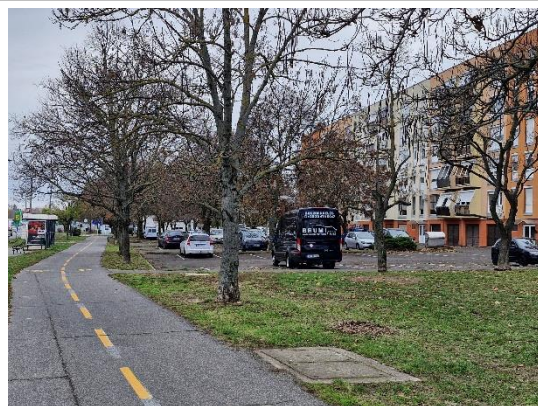
A módosítással érintett terület ortofotója
(forrás E-TÉR)

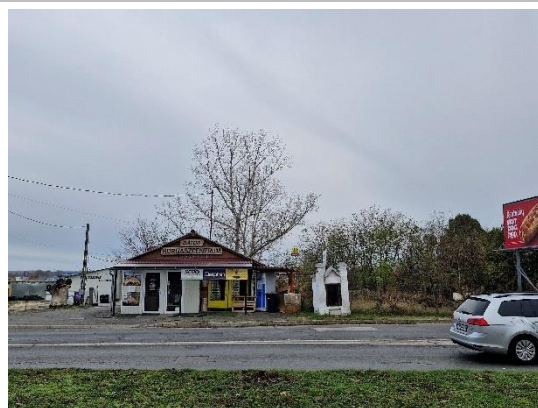
A módosítással terület és közvetlen környezetének fotói (2025. december)

a meglévő körforgalom



Béri Balogh Á. utca





Alisca utca felől



Bátaszéki út felől (56. sz. főút)

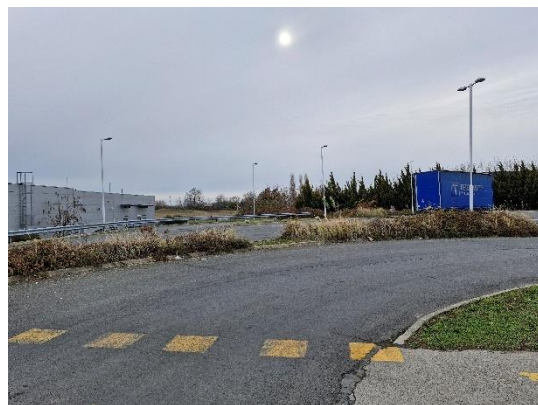




Tartsay u. felől (56.sz. főút)



MOL-kút





1.1.2 Új beépítésre szánt területre vonatkozó jogszabályi elhatározásai

Újonnan beépítésre szánt terület kijelölése nem történik.

1.2 FEJLESZTÉSI CÉL, VÁLTOZÁST SZEMLÉLTETŐ BEÉPÍTÉSI TERV

1.2.1 A településrendezési terv-módosítás célja

A módosítással érintett terület túlnyomó része jelenleg Köu-2 jelű közlekedési területben található, kisebb - kisajátítással is érintett – része Vt-2.2. jelű településközponti vegyes, illetve Kkö-sz jelű „üzemanyagtöltő-állomás, szervíz, szolgáltatás” építési övezetbe tartozik. A módosítás tárgya a meglévő szimpla körforgalom ún. „turbó” típusú körforgalommá alakítása, a megnövekedett járműforgalom áteresztőképességének növelése érdekében. Ehhez a módosításhoz a nagyobb terület-igénybevétel miatt szükségessé válik a jelenlegi közlekedési területek – egyúttal az útburkolat szélesítése mind ÉK-i, mind DK-i irányban a megadott tervek szerint, ami miatt szükséges egyes területek kisajátítása – az ezzel érintett területrészek szintén feltüntetésre kerültek a helyszínrajzon. A kisajátítással érintett területek is Köu-2 jelű övezetbe kerülnek átsorolása, csatlakozva a meglévő közlekedési területekhez. Az Alisca utca becsatlakozó ága változatlanul Köu-4 jelű övezetben marad.

A településrendezési terv módosítása a településtervek tartalmáról, elkészítésének és elfogadásának rendjéről, valamint egyes településrendezési sajátos jogintézményekről szóló 419/2021. (VII. 15.) Korm. rendelet 60. § (6) bekezdése alapján egyszerűsített eljárásban történhet, mivel az kiemelt fejlesztési területté nyilvánított területen történik.

1.2.2 Beépítési terv

A beruházás során kisajátítással érintett területek:

0322/2, /42, /44, /143, továbbá a 0322/23, /24, /25, /26 hrsz ingatlanok egyes részei, melyek Vt 2.2. területből kerülnek KÖu-2 övezetbe.

Szükségessé válik továbbá a meglévő gyalogos-átkelőhelyek és járdaszigetek, valamint a MOL totemoszlop és egy kiskápolna áthelyezése.

A meglévő közlekedési terület bővítése történik, új épület elhelyezése nem tervezett.

1.3 A BEÉPÍTÉSI TERVHEZ KAPCSOLÓDÓ INFRASTRUKTÚRA-IGÉNYEK, SZÜKSÉGES ÉS TERVEZETT MŰSZAKI ÉS HUMÁNINFRASTRUKTÚRA-FEJLESZTÉSEK

1.3.1 Közlekedés

A módosítással érintett terület jelenleg kétsávos közutak találkozása, közbeékelődő körforgalommal. A telepítési tanulmányterv célja, hogy bemutassa a tervezett „turbó” típusú körforgalom kialakítási tervét, annak a jelenlegi környezetbe illeszkedését. Az átalakítás célja a terület közlekedési áteresztőképességének növelése.

A közlekedési területek szélesítése miatt szükségessé válik a Béri Balogh Ádám utcában, illetve a Bátaszéki úton található buszmegállók áthelyezése. Áthelyezésre kerülnek továbbá a gyalogos-átkelőhelyek a hozzájuk csatlakozó járdaszigetekkel együtt mind az Alisca, mind a Bátaszéki út felől.

A csatári csomópont forgalmi rendjének egy kiegészítő eleme a MOL üzemanyagtöltőtől délre a Bátaszéki út és a TESCO bekötő útja között tervezett kiszolgáló út, amely elsődlegesen a TESCO túlterhelt Tartsay utcai csomópontjának tehermentesítését szolgálja.

1.3.2 Közművek

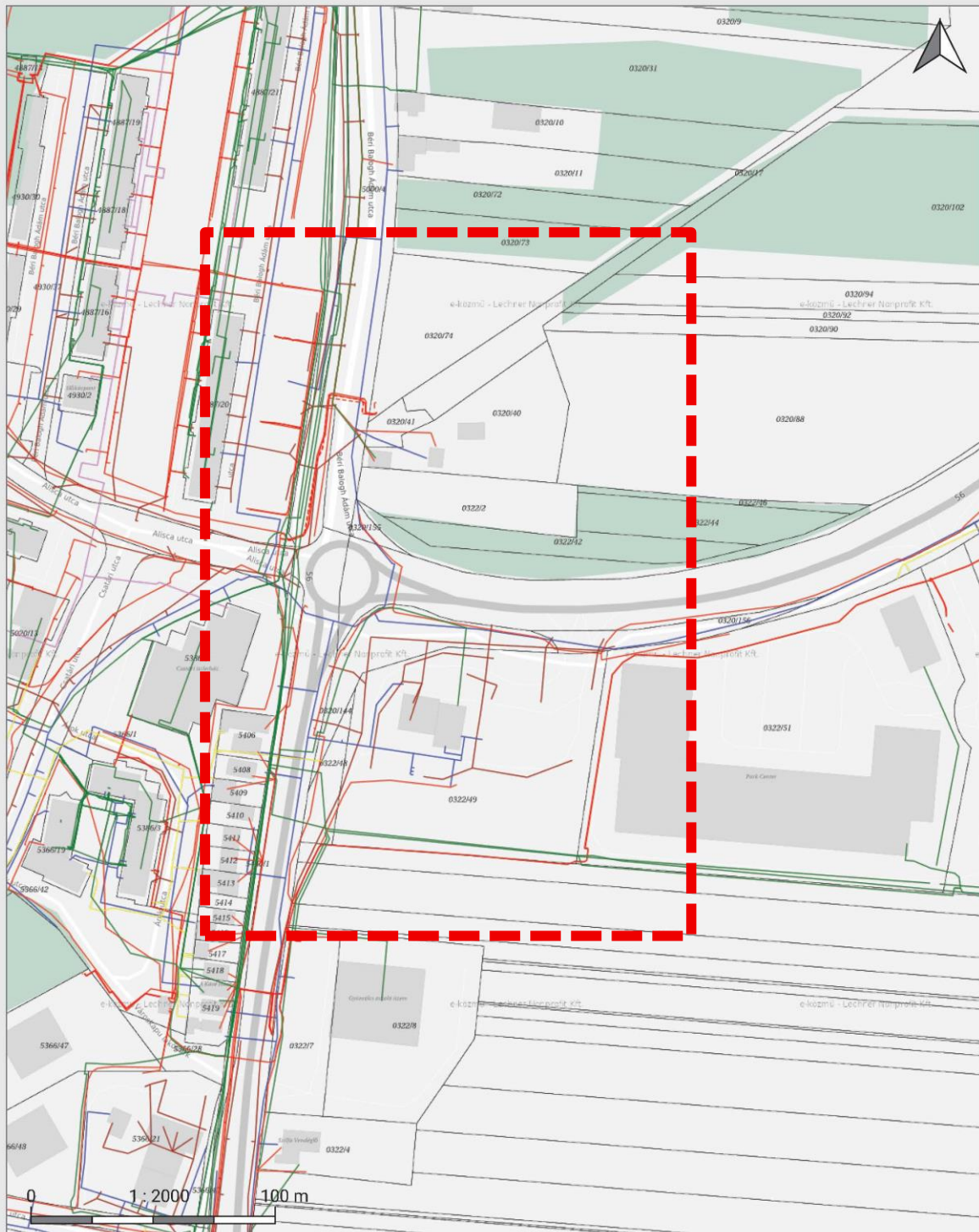
A módosítás alapját képező beruházás jellegéből adódóan a közművesítés mértéke nem releváns. Tekintettel azonban arra, hogy a körforgalom környezetében lakótelep, illetve gazdasági – szolgáltató egységek találhatóak, az érintett telkek szinte mindegyike összközművesített. Kivételt képeznek ez alól a jelenleg gyümölcsösként funkcionáló 0322/42, 0322/44, 0322/46 hrsz-ú ingatlanok, valamint a 0320/143 hrsz nyugati (kisajátítással érintett) fele.). A kivitelezés során figyelemmel kell lenni a meglévő vezetékek, földkábelek védelmére, szükség szerint gondoskodni kell azok áthelyezéséről.

1.3.3 Csapadékvíz-elvezetés:

A területre érkező csapadékvíz egy része a burkolat kialakításának megfelelően a kialakított árkokba, vízelvezetőkbe kerül, másik része a természetes zöldfelületen elszikkad.

1.3.4 Hírközlés

A módosítással érintett terület hírközlési kábellel részben ellátott, azonban a beruházás nem igényli a hírközlési hálózat kiépítését, bővítését.



Közmű

E-KÖZMŰ

Készült az E-közmű rendszerben (2025. 11. 24.). A térkép tájékoztató jellegű, hivatalos eljárásban nem használható fel!

- Hírközlés
- Szénhidrogén
- Távhő
- Villamos energia
- Vízellátás
- Vízvezetés

A módosítással érintett tömb közmű-kapcsolatai

1.4 A JAVASOLT BEÉPÍTÉS, VÁLTOZÁS KÖRNYEZETI HATÁSAI ÉS KÖVETELMÉNYEI

A módosításra szánt terület környezetében lakóterület, bevásárlóközpont, benzinkút, gyümölcsültetvény, illetve gyorsétterem található. A módosítás következtében a Béri Balogh Á. utcában található horgászbolt (0320/40 hrsz) elbontásra, a kiskápolna (0322/2 hrsz.) pedig áthelyezésre kerülnek. A Báticaszéki út, valamint a Béri Balogh Á. utcában található buszmegálló is áthelyezésre kerülnek a helyszínrajz szerint, csakúgy, mint a MOL üzemanyagtöltő totemoszlopa.

1.4.1 Környezetvédelem

A meglévő körforgalom tervezett átépítésének nem várható a környező területekre nézve jelentősebb káros hatása (levegőszennyezés, talaj, felszíni és felszín alatti vizek szennyezése, határérték feletti zajkibocsátás). Várható, hogy az új körforgalom forgalmi áteresztőképességének javulása következtében a zaj- és levegőterhelés valamelyest csökken.

1.4.2 Örökségvédelem

A tervezett módosítás a város örökségi értékeit az alábbi módon érinti:

Világörökségi és világörökségi várományos terület – Szekszárd város érintett, de a módosításra szánt terület környékén nincs világörökségi helyszín;

Műemlék – a módosításra szánt terület környezetében nem található műemlék;

Régészeti lelőhely – a módosításra szánt terület nem érintett;

Helyi védelem – a módosításra szánt terület nem érintett.

1.4.3 Településkép-védelem

A tervezett módosítás során Szekszárd Megyei Jogú Város Önkormányzat Közgyűlésének a településkép védelméről szóló 8/2021. (III. 8.) rendelet követelményeinek kell megfelelni. Az ismert és a kérelmező által bemutatott beépítési terv összhangban van a hatályos településképi követelményekkel. A településkép védelméről szóló rendelet 1. sz. melléklete alapján a módosítással érintett terület a „városias beépítés” övezetébe tartozik.

1.5 A TELEPÜLÉSRENDEZÉSI ESZKÖZÖK VÁLTOZÁSÁNAK, MÓDOSÍTÁSÁNAK TARTALMA, SZABÁLYOZÁSI KONCEPCIÓJA

A településrendezési eszközök módosításának tartalma:

A módosítás során a kisajátítással érintett területek a jelenlegi Vt-2.2. jelű építési övezetből átkerülnek KÖu-2 jelű övezetbe, csatlakozva a már meglévő közúti közlekedési területekhez. Az Alisca utcai módosítás a KÖu2 – KÖu4 jelű területek közti övezeti lehatárolások módosítását nem igényli.

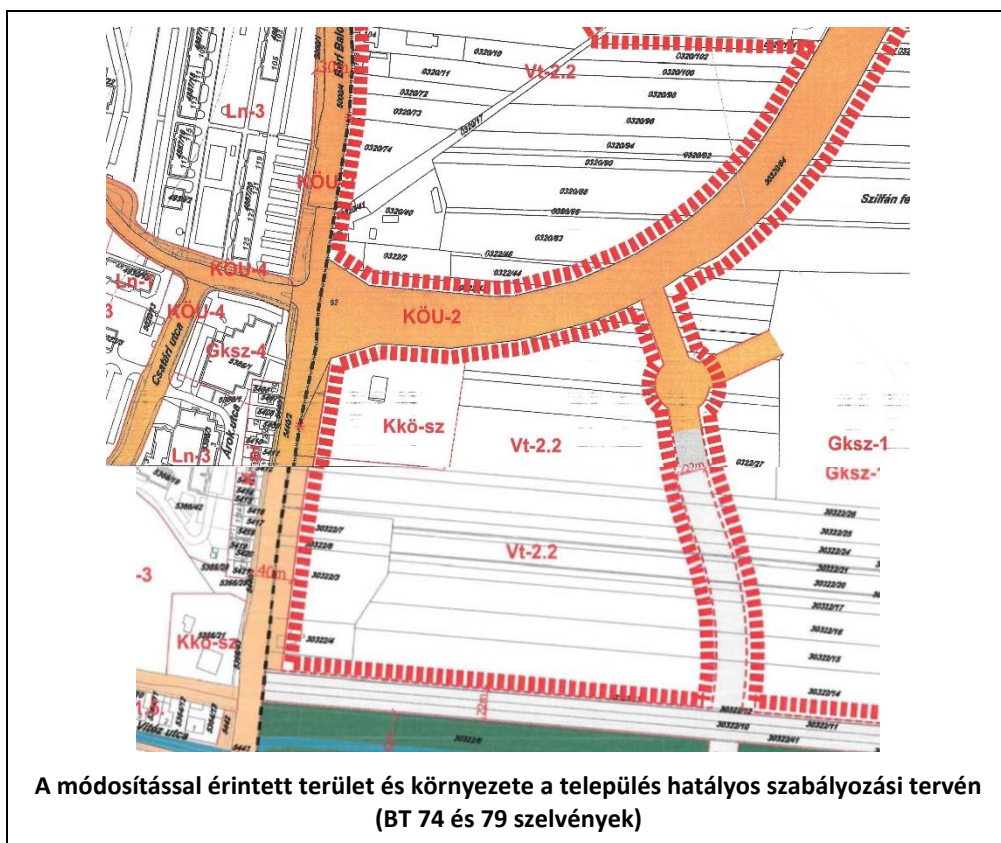
A benzinkút területét a kisajátítás nem érinti. A déli szervízút meghosszabbítása azonban közvetlen kétirányú kapcsolatot biztosít a Bátaszéki út, valamint a Tesco felé is. A Tesco hipermarket, valamint annak parkolója és a Park Center között jelenleg is meglévő a szervízút. Ennek Bátaszéki út felé való meghosszabbítása lehetővé teszi majd a bevásárlóközpont célforgalmának megosztását. A kialakuló út KÖu-5 jelű kiszolgáló út övezetbe sorolandó.

A módosítás során a településközponti vegyes terület csökkenése:

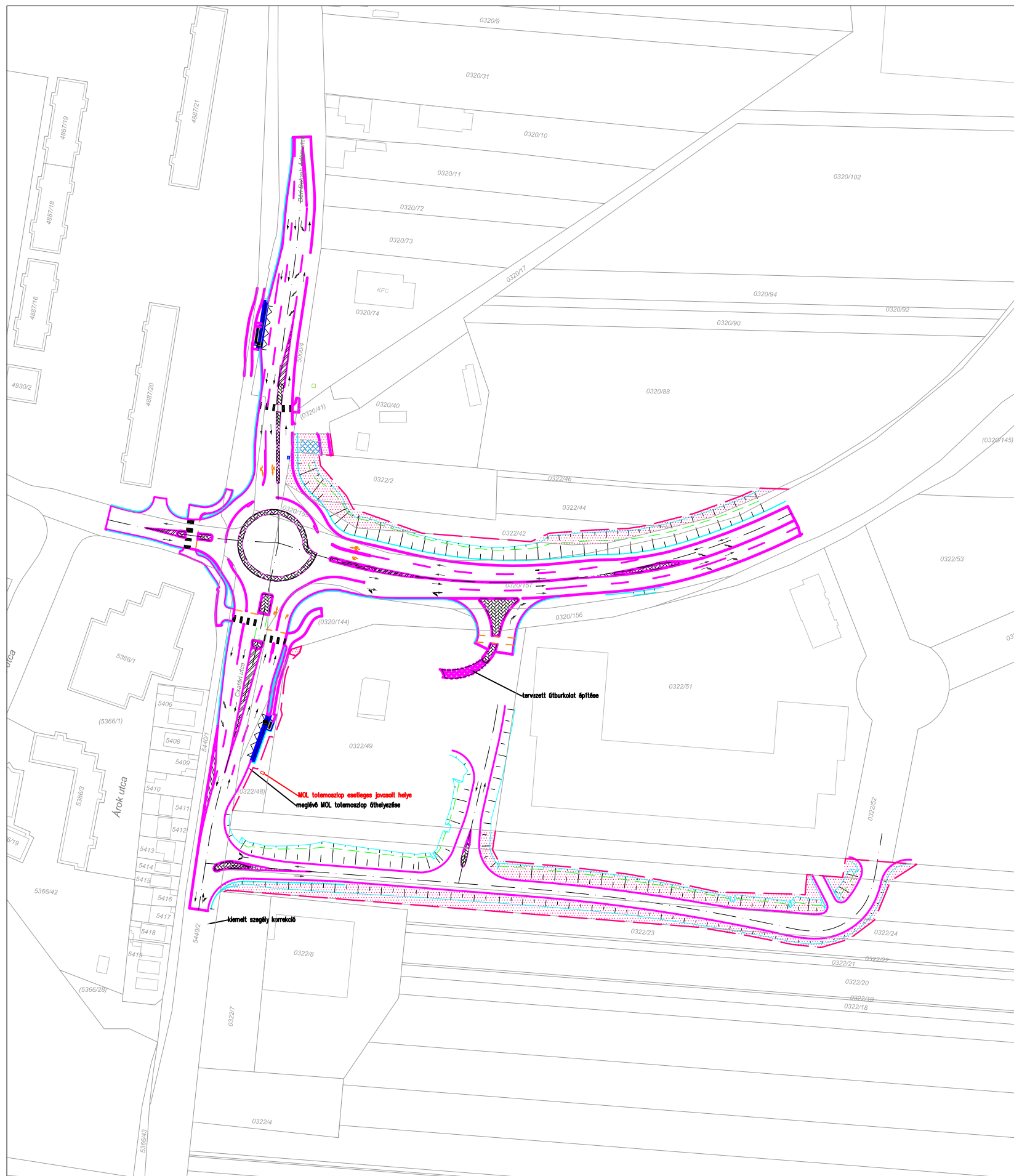
kb. 4270 m²

Ennyivel nő a közlekedési terület.

Szintterület-mutató: A módosítás jellegére való tekintettel nem releváns.



TELEPÍTÉSI TANULMÁNYTERV



JELMAGYARÁZAT

— burkolatszél

— — kisajátítási vonal

 bontandó épület

 áthelyezendő kegyhely

—•—•—•— tervezett védőkerítés

résű

— — — — árok

☐ meglévő épület

A rajz az UTIBER KFT által szolgáltatott adatok felhasználásával készült

	Meridián Mérnöki Iroda Kft 7100 Szekszárd, Vitéz Miklós ut. 3. Telefon: 744 819-283 E-mail: szentek@meridiankft.hu		Rajzszám: SWP-No.	<i>T-1.</i>
	Telefón:		Rajzszám SWP-No.	6627/1/2025
Telefón:	Szekszárd - Csátár turbó körforgalom		Kelt: Dátum:	2025. dec.
Típus megnevezése:	Összom. haladási seb.:		Műt. M=1:1000	
Telepítési Tanulmányterv			Rajzszám SWP-No.	Balti
Vezető tervező:	Helyszín:	Mérték:	Rajzszám SWP-No.	Balti
Készítési hely: 7100 Szekszárd	Projekt:	Mérték:	Rajzszám SWP-No.	Székely Károly
Készült az ELMÉR szelvények és ábrák alapján!				